

# Waar bleven de onderdelen van afgebroken Groninger molens in de jaren 1951 tot 1969?

door W.O. Bakker.

Lijst met gegevens van J.D. Medendorp te Zuidlaren; hier en daar aangevuld door W.O. Bakker te Harkstede.

In de jaren na de oorlog werden veel Groninger molens buiten gebruik gesteld en stonden vaak meer of minder te verkommeren.

Tenslotte volgde vaak afbraak, meestal met een sloopvergunning, verleend door het ministerie van O.K. en W. (Onderwijs, Kunst en Wetenschappen).

Onze bekende molenmaker J.D. Medendorp te Zuidlaren was vele jaren bij die afbraken betrokken en in tegenstelling tot de slopers, bewaarde hij veel van de onderdelen, om die elders zelf weer te gebruiken.

Ook verkocht hij ze aan collega-molenmakers, die in die jaren daar ook veel behoefte aan hadden om zo de toen nog niet zo goed gesubsidieerde restauraties betaalbaar te houden. Veel hout van de achtkanten kwam bij de scheepshellingen terecht, die het gebruikten als stophout onder de in aanbouw zijnde coasters op de dwarshellingen.

In latere jaren blijken steeds meer molens weer te Zijn gebruikt. Soms het achtkant of een complete kap en meerdere molens werden voor herbouw elders gebruikt.

Sommige molens lagen een aantal jaren in of bij De Wachter in Zuidlaren, totdat er een mogelijkheid kwam ze weer te gebruiken.

Voor de jongeren onder ons zullen wel denken: "Wat een vreselijk gesloop", maar je moet het in de tijd van de Vijftiger jaren zien, toen een groot aantal molens absoluut niet te redden was.

Dankzij o.a. Medendorp zijn een aantal molens behouden gebleven door herstel met onderdelen en vooral in latere jaren door complete verplaatsingen. Tot onze verrassing blijkt Medendorp al die gegevens op papier te hebben vastgelegd en stelde hij voor ons een lijst ter beschikking met 27 afgebroken molens om te gebruiken voor 'De Zelfzwichter'.

Ook ondergetekende heeft veel genoteerd en zo is hier en daar iets toegevoegd aan de overigens verrassend juist zijnde lijst.

Hier volgt nu het overzicht.

## 1. Slochteren.

Poldermolen Hooilandpolder. Afgebroken 1951. Achtkant verwerkt in een boerderij te Midlaren. Eén roede naar Zuid-Holl and (waar?).

## 2. Overschild.

Poldermolen De Blauwe Molen. Afgebroken in 1951, samen met H. Wiertsema en A. Steenhuis. Achtkant naar boerderij te Midlaren. Beide Pot-roeden in 1954 naar de Eva in Usquert. Kleedhout van het achtkant naar De Korenschoof in Noordlaren.

## 3. Aan het Schildmeer.

Poldermolen Tetjehorn. Afgebroken 1952. Achtkant werd stophout en één roede naar de Westerse Watermolen te Nieuw-Scheemda.

#### 4. Stedum.

Poldermolen De Bult. Afgebroken 1952. Medendorp had hier hulp van U. Hazekamp te Westerwijtwerd. Lange spruit werd in Usquert korte spruit. Beide roeden in 1959 naar het Openluchtmuseum te Arnhem voor de Noordlaarder poldermolen. Achtkant verwerkt in een kapschuur te Zuidlaren.

#### 5. Kropswolde

Poldermolen Kropswolderbuitenpolder. Afgebroken 1952. Veldkruizen werd gebruikt als stophout voor de stoomcarroussel van e.v. Sipkema, die Medendorp naar Zuidlaren haalde en die meerdere keren o.a. op de Zuidlaardermarkt draaide. Deze carroussel ging later naar Amerika. Bovenwiel en bonkelaar in 1952 naar de korenmolen van J. Graver te Gasselternijveen.

#### 6. Slochteren.

Poldermolen Kleine Oosterpolder. Afgebroken in 1953. Achtkant werd stophout voor scheepswerf en de stoomcarroussel. Ingekort boventafelement in 1968 naar Vl edder.

#### 7. Noordlaren.

Poldermolen Noordlaarder Oostpolder. Afgebroken in 1953. Kammen bovenwiel werden geplaatst in De Witte Molen te Glimmen. De gehele molen in 1959 herbouwd in het Openluchtmuseum te Arnhem.

#### 8. Garrelsweer.

Koren- en pelmolen Bleeker. Afgebroken 1954. Achtkant werd stophout. Pelstenen naar Offeringa in Warffum. Roeden naar Harlingen voor de niet gelukte herbouw van de korenmolen De Bazuin. Eén roede ging in 1958 naar Oude Pekela. Bovenwiel en bonkelaar naar Warffum voor de wederopbouw van de korenmolen Bijo. De pelspillen, oorspronkelijk masten van een zeeschip, zijn verwerkt in een boerenschuur. Kammen van het spoorwiel gebruikt in het Openluchtmuseum. De as is bij Brons te Appingedam omgegoten tot een vliegwiel.



*De fraaie molen "Aurora" beheerste het dorpsbeeld van Noordbroek volkomen.*

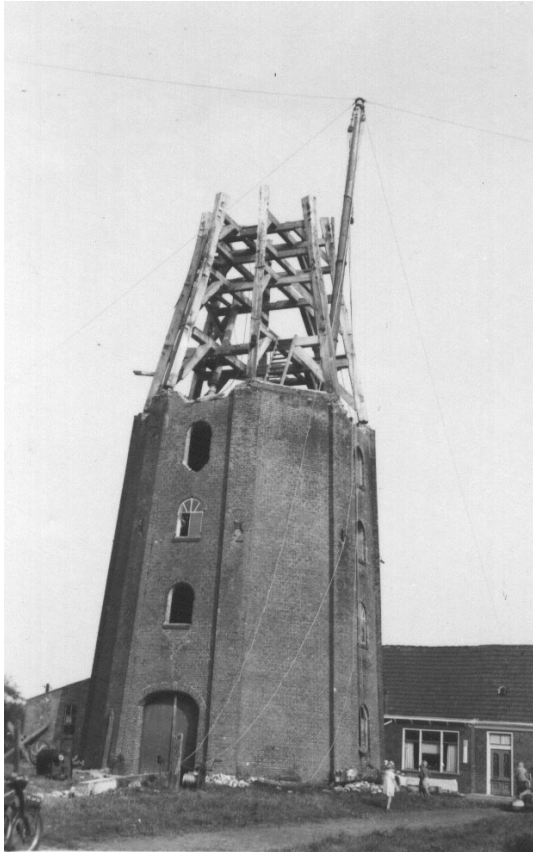
*Met zijn stellinghoogte van 16 meter was hij de hoogste molen van de provincie Groningen.*

*Gebouwd in 1833 en gesloopt in 1954. Collectie: W.O. Bakker. ansichtkaart met datum 31 oktober 1942.*

#### 9. Noordbroek.

Koren- en pelmolen Aurora. Medendorp kocht de molen voor f 4.700,- en brak hem samen met hulp Tinus af, waarbij op het muurwerk een rechtmast werd geplaatst. Dit was in 1954.

Bovenwiel, vang en bonkelaar naar Schiedam voor wederopbouw van De Noord. Pelstenen naar Offeringa. Eén loopersteen naar de Fortuna in Noordhorn. De hoge stenen onderbouw met  $\pm 80.000$  stenen verwerkt in diverse schuren. Achtkant werd stophout. De beide grote luiwerkwielen werden in Vledder bovenwiel en bonkelaar. Spoorwielkammen naar Bijo te Warffum, evenals de steenkraan en lange schoren. Spantring van de kap naar de Adam te Delfzijl. Steenspil en rondsel naar Gunnewick in Vragender (Gld.). Zolderbalken uit de onderbouw verzaagd tot vloerhout voor gemeentehuis Het Laarwoud te Zuidlaren. Voeghouten en windpeluw naar biljartfabriek 'De Schepper' in Helpman. Zolderplanken verwerkt in silo Van der Berg in Farmsum.



*Met de trieste sloop van de "Aurora" in 1954 werd daarmee de reus van Noordbroek geveld.  
Foto: W.O. Bakker. september 1954.*

#### 10. Ezinge.

Koren- en pelmolen De Duif. Afgebroken 1954-'55. Achtkant werd stophout. Bovenwiel en bonkelaar naar een Noord-hollandse poldermolen. Spoorwiel, dons balk, koningsspil, rondsel, luiwerk, steenspil, staart, spruiten en vulstukken van de as naar Bijo in Warffum. Een andere steenspil zit nu bij Bremer in Burum (Fr.).

#### 11. Leermens.

Korenmolen Moedt. Afgebroken voorjaar 1957. Houten roede naar Openluchtmuseum; de verdekkerde roede, oorspronkelijk van Roodeschool, naar Bijo in Warffum. Bovenwiel naar een Noordhollandse poldermolen. Achtkant werd stophout en staart, spruiten en schoren verwerkt in de Eva te Usquert.

#### 12. Warfhuizen.

Koren- en pelmolen De Nijverheid van Büchli. Onttakeld 1955. Staart en schoren naar Warffum. Bovenwiel en bonkelaar naar België. Voeghouten en windpeluw naar biljartfabriek 'De Schepper'.



*Molen "Bijo" te Warffum. Anno 1856. Ontwiekt na ongeluk op 6 februari 1948. In 1951 verder onttakeld. Daarna weer hersteld, opening op 2 november 1956. Helaas afgebrand op 28 oktober 1957! Het stenen onderstuk staat er nog. Fokwieken en Dekkerwieken met zelfzwichting, maar zonder kleppen. Merkwaardig niet vermeld in het hoofdstuk "Verdwenen molens tussen 1949 en 1981" in het Groninger Molenboek.*

*Ansichtkaart. collectie: W.O. Bakker.*

### 13. De Wilp.

Korenmolen Reindersma. Afgebroken 1956. Gebruikt als stophout. De gaande werken naar een molen in Noord-Brabant.

### 14. Kiel-Windeweer.

Korenmolen Oldenziel. Afgebroken 1956. Achtkant naar sloop. Binnenroede naar De Binnenmolen in Rhenen. Staart en schoren verwerkt in de Adam te Delfzijl.



*Afbraak van de "Rozenburgermolen" te Scharmer. Achter achtkantstijl J.D. Medendorp en rechts molenaar Harm de Wit. Herbouwd als de "Keukenhofmolen" te Lisse (Z.H.).*

*Foto: W.O. Bakker, 10 januari 1957.*

15. Scharmer.

Poldermolen Rozenburgerpolder. Binnenroede naar Bijo te Warffum. In 1957 afgebroken en weer opgebouwd op 'De Keukenhof' te Lisse. Deze molen was in 1892 door grootvader P.H. Medendorp nieuw gebouwd.

16. Harkstede.

Poldermolen De Verloren Zoon van polder Het Lageland, afgebroken 1957. Spoorwiel en één rondsel naar de molen op Aruba. Kruilier naar de molen van Bak te Colijnsplaat. Lange schoren en één vijzel naar het Openluchtmuseum. Vijzelwielen naar elektrisch gemaal Garrelsweerster Kloostermolenpolder. Achtkant werd stophout.



*Harkstede. Poldermolen "De Verloren Zoon" is verloren gegaan. Het was een molen met twee vijzels.*

*Foto: W.O. Bakker, 2 mei 1957.*

17. Meedhuizen.

Korenmolen Begeman. Gekocht voor f 1.700,-. Afgebroken 1957. Eén houten roede naar 'De Keukenhof'. Bovenas naar poldermolen De Wâlden in de Lindevallei van 'It Fryske Gea'.

18. Stedum

Poldermolen Barnheemsterpolder. De fa. Gunnewick in Vragender kocht deze molen voor f 4.000,- en liet hem door Medendorp afbreken en weer opbouwen als korenmolen. De as (De Prins van Oranje, nr. 1401 - 1892) ging naar Bremer in Burum. IJzeren Potroede nr. 2700, gemaakt in 1932, werd op 1 augustus geleverd aan P. Takens, molenmaker te Onderdendam. Deze roede ging naar Marle, gem. Wijhe (Ov.) voor de korenmolen van de familie Kelderman.

19. Onderdendam.

Poldermolen Onderwierumer Molen. Gekocht voor f 200,- en in 1958 afgebroken. Bovenwiel en bonkelaar naar Aruba. Koningsspil en romp verwerkt in Zuidlaren. De as (H.J. Koning Foxham, nr. 58 - 1901) ging naar korenmolen Windlust in Noordwolde (Fr.).



20. Scheemda.

Poldermolen polder Scheemderzwaag, afgebroken 1959. Kap en bovenwiel naar De Rat in IJlst. De romp verwerkt in De Wachter te Zuidlaren. De as zit nu in de wipmolen Achthovensche Molen bij Leiderdorp. De ene roede ging compleet met hekwerk, zelfzwichting en stroomlijnneus naar korenmolen De Hoop van Ekkelkamp in Haren. De andere Potroede, nr. 2741 uit 1936, ging naar korenmolen Vogelzicht te Kuitaart (Z-VI).



*Molen van de Barnheemsterpolder onder Stedum, gebouwd in 1868. Foto 1932. Op de voorgrond een nieuwe roede. Na afbraak herbouwd als korenmolen "De Vier Winden" te Vragender (Gld.). Foto afkomstig uit de legendarische verzameling van molenaarsknecht N. Remijn te Biggekerke (Zld.).*

21. Wedderveer.

Korenmolen Jonker v/h Snelter. Afgebroken 1960. De molen staat nu op Aruba en het spoorwiel en de rondsels zitten nu in korenmolen De Zwaan te Holland (Michigan - U. S. A.).

22. Kantens.

Poldermolen polder 'Kooi'. Afgebroken in 1960. Het achtkant werd in 1968 onderbouw voor de molen in Vledder. De kap ging naar de zeskante zaagmolen in Ommen, evenals de staart en schoren. De koningsspil naar De Wachter in Zuidlaren en de as in 1975 naar zaagmolen De Jager te Woudsend (Fr.).

23. Westerwijtwerd.

Poldermolen polder 'De Breeken'. Gedeeltelijk gesloopt in 1963. De roeden gingen in 1964 naar De Zaanplatte in Ruinen. As, bovenwiel, bonkelaar, lange spruit en schoren werden in 1970 gebruikt bij de bouw van De Juffer in Gasselternijveen.

24. Hoogkerk-Vierverlaten.

Poldermolentje Bos. Afgebroken 1963. Herbouwd als bovenbouw in Vledder in 1968.

25. Schildwolde.

Poldermolen Zandjerpolder. Afgebroken 1963. Opgeslagen bij de Rijkswaterstaat bij Appingedam. Alleen de as resteerde later, en die kocht Roemeling uit Scheemda (waar nu?).

26. Lutjegast.

Poldermolen Besheerpolder. Afgebroken 1966. Achtkant in Zuidlaren verwerkt; de as (H.J. Koning Foxham nr. 234 -1914) ging in 1974 naar de Fraeylemamolen te Slochteren.

27. Helpman.

Poldermolen polder 'Helpman'. In 1969 afgebroken en herbouwd in 1971 onder Haren aan het Paterswoldsemeer als De Helper. Deze molen was in 1863 gebouwd door grootvader P.H. Medendorp uit Zuidlaren.

Dit waren dus de molens, waar J.D. Medendorp bij de afbraak en eventuele verplaatsing betrokken was, voorzover dit Groninger molens betrof.

*Afgedrukt in: De Zelfzwichter, jaargang 18, nummer 62, juni 1991, blz. 3-8.*

## Reaktie op: Waar bleven de onderdelen van ...

... afgebroken Groninger molens in de jaren 1951 tot 1969? door W.O. Bakker.

Naar aanleiding van dit artikel in 'De Zelfzwichter' nr. 62 kregen we een uitvoerig schrijven van een bekende Noordhollandse molenvriend, Bart Slooten te Koedijk. Hij heeft het verhaal zeer serieus bekeken met het Groninger Molenboek erbij en per genoemde molen een aantal vragen en opmerkingen geplaatst.

Allereerst wil ik vermelden dat de notities van J.D. Medendorp op zich al uniek zijn. Ze konden in 1991 nog tot het artikel worden samengesteld en vergeleken met mijn eigen notities.

Enkele afwijkingen met het Groninger Molenboek komen voor en enkele gegevens zijn niet in het boek vermeld. Sommige gevallen vragen nader antwoord.

3. De gebruikte Potroede van Tetjehorn aan het Schildmeer heeft inderdaad dienst gedaan in de molen van de Westerse molenpolder bij Nieuw-Scheemda. Hij is voor een aantal jaren door een Buurma-roede vervangen. Op een foto van 25 november 1985 lag hij nog bij de herstelde molen.

8. Garrelsweer. De koren- en pelmolen werd inderdaad afgebroken in maart-april 1954.

10. Ezinge en Warffum staan merkwaardig genoeg niet in het overzicht van verdwenen Groninger molens op pag. 150-181 in het Groninger Molenboek.

16. Harkstede. Molen Het Lage Land. Of de vijzelwielen nog in het gemaal bij Garrelsweer zitten, weet ik niet. Het gemaal en de molen staan al jaren stil.

17. Meedhuizen. Deze koren- en pelmolen werd in 1957 afgebroken en de sloopvergunning eerst afgegeven op 7 juni 1959.

18. Stedum. Poldermolen Barnheemsterpolder. Deze molen werd in mei 1958 afgebroken en ook in dat jaar in Vragender herbouwd. Eerst werd ook in mei de oude grondzeiler van de familie Gunnewick gesloopt.



*Poldermolen "De Helper" op zijn oude plaats met zelfzwichting en ernaast de mulderswoning. Gezien naar het noorden, links het Noord-Willemskanaal. Ter plaatse van de molen loopt nu de autosnelweg Assen-Groningen. Ansichtkaart, collectie W.O. Bakker.*

21. Wedderveer. Korenmolen Snelter. Opgemerkt wordt dat niet in het Groninger Molenboek is vermeld dat deze molen in 1960 op Aruba werd herbouwd en aldaar nog steeds staat als restaurant.

22. Kantens. Polder Kooi. Juiste sloopdatum is inderdaad januari 1961.

23. Westerwijdwerd. Polder De Breeken. Hier zijn in 1963 de roeden uitgehaald. De rest van de molen is naderhand bij gedeelten gesloopt en omstreeks 1970 is het achtkant verdwenen.

26. Lutjegast. Molen Besheerpolder. Moet toch in 1966 gesloopt zijn en niet in 1969, zoals op pagina 156 van het Groninger Molenboek is vermeld.

27. Helpman. Poldermolen polder Helpman. Ook deze molen ontbreekt in het overzicht op pag. 151-180 van het Groninger Molenboek. Er zijn meerdere foto's van deze molen en ook mooie ansichten. Op zijn oude standplaats had de molen zelfzwichting en naast de molen een gebouwtje met een Brons-motor. Ook het woonhuis is vaak te zien op deze mooi aan het Noord-Willemskanaal staande en nu naar het Paterswoldsemeer verplaatste molen.

Dan volgen van de heer Slooten nog enige kortere opmerkingen over weer gebruikte onderdelen. Deze zijn praktisch allemaal bij latere grote restauraties door nieuwe vervangen. We zijn blij met deze reacties, waaruit blijkt dat onze 'Zelfzwichter' ook elders serieus wordt gelezen.

*Afdrukt in: De Zelfzwichter, jaargang 18, nummer 63, september 1991, blz. 22-23.*



---

Deze pagina is onderdeel van de homepage van B. D. Poppen.

<http://www.bdpoppen.nl>